



De Oude Schuur



Rijksdienst voor het Cultureel Erfgoed  
Ministerie van Onderwijs, Cultuur en  
Wetenschap

Winkel met streekproducten in voormalige schuur bij een tot restaurant herbestemde boerderij in Bunnik.

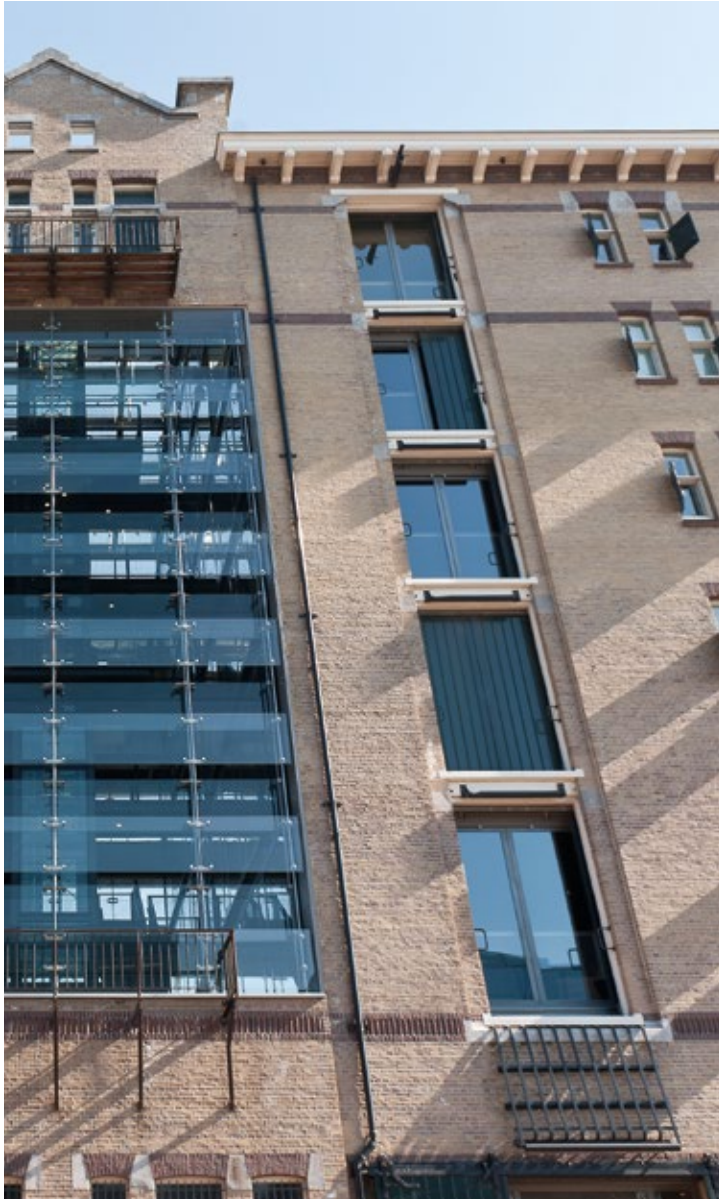
Informatieblad (aangepaste regeling m.i.v. 1 oktober 2012)

# Subsidieregeling stimulering herbestemming monumenten

## Inhoudsopgave

- Welke monumenten vallen onder de regeling?
- Waarvoor kunt u subsidie aanvragen?
- Hoeveel subsidie kunt u aanvragen?
- Wie mag subsidie aanvragen?
- Wanneer kunt u subsidie aanvragen?
- Hoe vraagt u subsidie aan en welke voorwaarden zijn er?
- Waarvoor is de regeling niét bedoeld?

Oude, monumentale gebouwen zijn belangrijk in het leven. Ze geven antwoord op de vraag wie we zijn en hoe onze samenleving is gegroeid. Monumenten dragen ook bij aan een goed ondernemersklimaat. Een historische omgeving trekt mensen die er willen wonen, werken, winkelen of recreëren. Maar door ontkerkelijking, krimp en andere factoren dreigt leegstand en verval voor duizenden waardevolle kerken, fabrieken, bankkantoren, etc. Deze gebouwen verdienen een nieuwe gebruiksfunctie te krijgen met behoud van de monumentale waarden. Initiatiefnemers hiertoe verdienen een steun in de rug. Zij zetten zich vaak met tomeloze energie jarenlang voor de herbestemming in. Het gaat immers om complexe processen met talrijke onzekerheden en unieke oplossingen. De rijksoverheid heeft daarom een subsidieregeling ingesteld om herbestemmers te ondersteunen en herbestemming te stimuleren.



Het pakhuis St. Jobsveem in Rotterdam heeft een metamorfose ondergaan van opslagruimte tot woonruimte, met op de begane grond bedrijven en horeca.



De 'Subsidierегeling stimulering herbestemming monumenten' is voor het eerst opengesteld in 2011. Op basis van de ervaringen is de regeling op een aantal punten aangepast met ingang van 1 oktober 2012. Dit informatieblad informeert u over de actuele, gewijzigde regeling.

De regeling is bedoeld om een duurzaam gebruik van monumenten te bevorderen. Om die reden draagt de rijksoverheid bij in een aantal kosten. Allereerst kan de regeling bijdragen aan kosten die gemaakt moeten worden om de haalbaarheid van een herbestemming te onderzoeken. Daarnaast kan de regeling ook bijdragen aan de kosten om het monument in de tussentijd wind- en waterdicht te houden. Vaak staat een monument jaren leeg voordat het is herbestemd. In de tussentijd is er geen geld voor onderhoud en raakt het gebouw in verval. Als wind en regen eenmaal vrij spel hebben, raken monumentale waarden aangetast of gaan ze zelfs verloren. Ook lopen de kosten op om het gebouw in de toekomst weer gereed te maken voor een nieuwe bestemming. Herbestemming wordt dan steeds moeilijker en ook het omliggende gebied verloedert.

Het ministerie van OCW stelt structureel 2,4 miljoen euro per jaar beschikbaar voor de regeling. Hiervan is 1,7 miljoen voor haalbaarheidsonderzoeken en 0,7 miljoen voor het wind- en waterdicht maken van monumenten.

## Welke monumenten vallen onder de regeling?

### Type monument

De regeling is bedoeld voor gebouwen die zich niet heel makkelijk lenen voor een nieuwe, andere functie. Denk aan kerken, industriegebouwen, scholen, boerenschuren, kloosters, kastelen, etc. Reguliere woonhuizen vallen om die reden buiten de regeling, met uitzondering van woonhuizen die deel uitmaken van de herbestemmingsopgave van een groter complex.

### Status van het monument

Zowel gebouwen met als zonder formele monumentenstatus komen in aanmerking. Ook een gebouw dat geen rijksmonument is, geen provinciaal en geen gemeentelijk monument is, kan toch subsidie krijgen. Er moeten dan wel cultuurhistorische waarden in het geding zijn die door de gemeente worden erkend.



## Waarvoor kunt u subsidie aanvragen?

### Voor haalbaarheidsonderzoeken

Onderzoek naar de haalbaarheid van een herbestemming kent vele vormen. Het kan bijvoorbeeld gaan om een eerste onderzoek bij de start van een herbestemming. Partijen willen dan snel zicht op bijvoorbeeld de belangrijkste cultuurhistorische waarden en functies die daar het best bij passen, de bouwkundige staat, de mogelijkheden in de markt en de financiële consequenties. Als een gebouw al langere tijd leegstaat, zijn er vaak al zaken uitgezocht. Dan is er bijvoorbeeld behoefte aan ontwerpend onderzoek naar een aantal mogelijke functies, of onderzoek gericht op het vinden van een nieuwe investeerder of exploitant. In andere gevallen moet een stap in het proces gezet worden. Bijvoorbeeld door omwonenden er bij te betrekken en te onderzoeken welk draagvlak er is voor verschillende mogelijkheden. Ook procesgericht, interactief onderzoek valt daarom onder de subsidiemogelijkheden.

### Voor het wind- en waterdicht maken

Als er serieus werk wordt gemaakt van herbestemming, kan ook subsidie worden aangevraagd voor het wind- en waterdicht maken van het monument. Als er verder geen aantoonbare plannen zijn om iets aan de leegstand te doen, wordt er geen subsidie gegeven. Onder de regeling vallen alle noodmaatregelen die een gebouw beschermen tegen ongewenste weersinvloeden. Ook maatregelen om het gebouw te behoeden voor verzakking of instorten worden gesubsidieerd. Het gaat nadrukkelijk om tijdelijke en sobere maatregelen. Denk aan het dichttimmeren van kapotte ramen, het oplappen van dakbedekking, noodafdichtingen met zeilen of golfplaten, het ontstoppen van hemelwaterafvoeren en het stutten van aangetaste constructies. Herstel, restauratie en regulier onderhoud vallen niet onder de regeling.

## Hoeveel subsidie kunt u aanvragen?

### Haalbaarheidsonderzoek

De subsidie voor een haalbaarheidsonderzoek bedraagt maximaal 17.500 en minimaal 7.000 euro. De aanvrager moet 30% van de kosten van het haalbaarheidsonderzoek zelf betalen of op een andere manier financieren. Een voorbeeld: het haalbaarheidsonderzoek kost 20.000 euro. De aanvrager ontvangt dan 14.000 euro subsidie en moet 6.000 euro ergens anders vandaan halen.

Een aanvraag kan meer dan één gebouw betreffen. Dit is gedaan omdat er bij monumenten vaak sprake is van een samenhangend complex van losse of samengestelde gebouwen, zoals bij kloosters en fabrieken. De aanvrager kan in dat geval de subsidie gebruiken voor een haalbaarheidsonderzoek dat het gehele complex omvat. Maar hij kan er ook één of meer gebouwen of zelfstandige onderdelen uitlichten. Dit is bijvoorbeeld handig als het complex in delen en verspreid in de tijd wordt herbestemd. In de toelichting op de regeling staat omschreven wat wordt verstaan onder een 'zelfstandig onderdeel'.

Als het gaat om een complex of samenstel van monumenten kunnen bovendien maximaal drie subsidieaanvragen worden ingediend. Elk van deze aanvragen kan dan een of meer gebouwen of zelfstandige onderdelen omvatten. Per aanvraag gelden de hierboven genoemde maximum- en minimumbedragen.

### Wind- en waterdicht maken

De subsidie voor het wind- en waterdicht maken bedraagt maximaal 35.000 en minimaal 7.000 euro. De aanvrager moet 30% van de kosten zelf betalen of op een andere manier financieren. Een voorbeeld: de maatregelen kosten 40.000 euro. De aanvrager ontvangt dan 28.000 euro subsidie en moet 12.000 euro ergens anders vandaan halen.





*In de voormalige ijzergieterij DRU in Ulft zijn nu onder andere een bibliotheek, een grand café en een theater gevestigd.*

Als sprake is van een samenhangend complex, zoals een klooster met meerdere gebouwen of een fabrieksterrein, kunnen voor dat complex maximaal twee subsidieaanvragen worden ingediend. Elk van deze aanvragen kan één of meer gebouwen of zelfstandige onderdelen omvatten. Per aanvraag gelden de hierboven genoemde maximum- en minimumbedragen.

## Wie mag subsidie aanvragen?

De regeling is bedoeld voor eigenaren van monumenten. Voor een haalbaarheidsonderzoek kunnen daarnaast ook andere belanghebbenden subsidie aanvragen. De eigenaar moet daar wel mee instemmen en de belanghebbende moet een rechtspersoon zijn. Denk daarbij aan een gemeente, een projectontwikkelaar, een corporatie, een stadsherstel, of omwonenden die zich verenigd hebben in een stichting.

## Wanneer kunt u subsidie aanvragen?

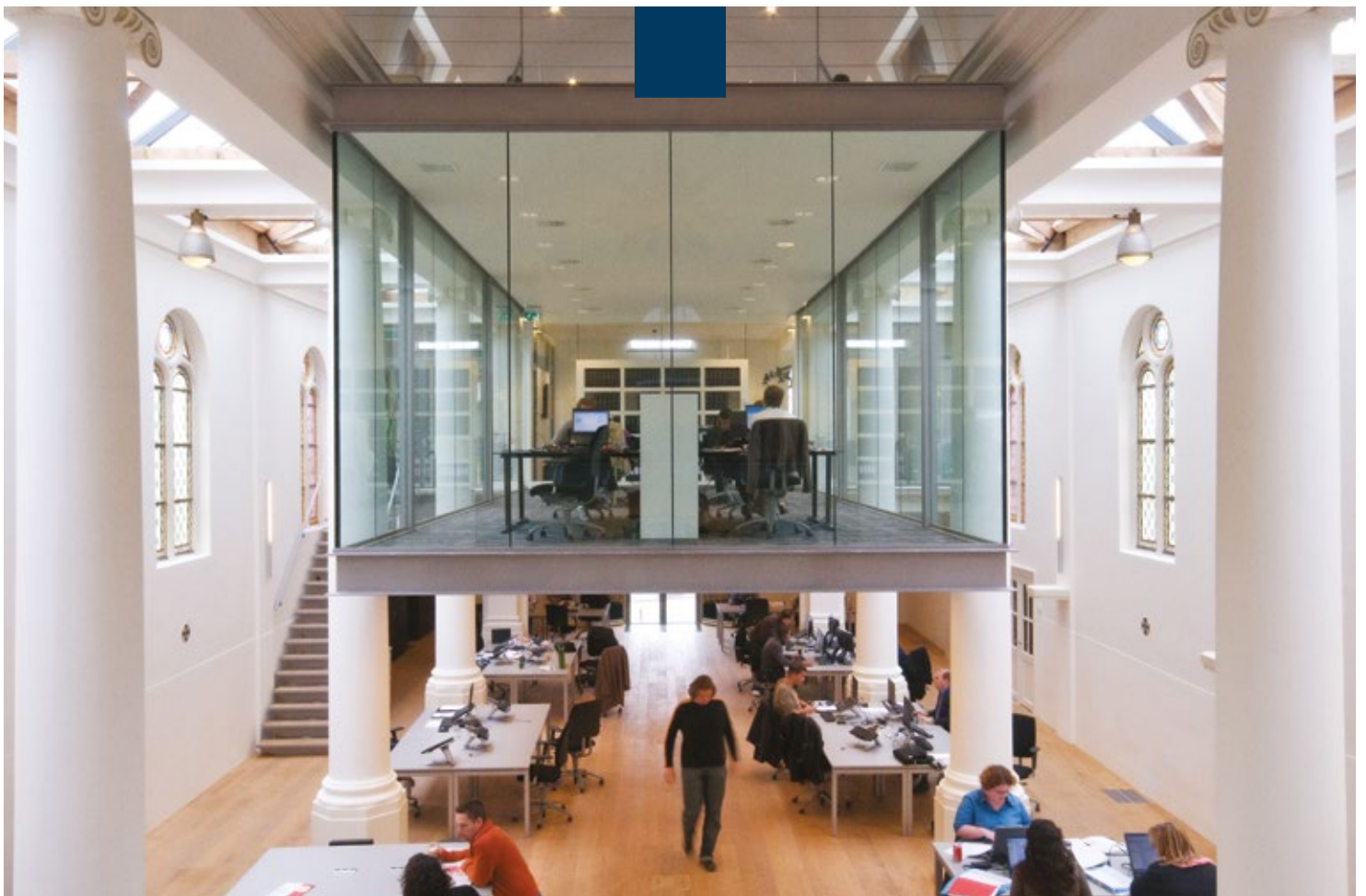
Subsidie kan ieder jaar worden aangevraagd van 1 oktober tot en met 30 november.

Bij de verdeling van het beschikbare budget krijgen eigenaren voorrang boven belanghebbenden. Als binnen een van deze groepen een nadere selectie moet plaatsvinden, krijgen 'Professionele organisaties voor monumentenbehoud' voorrang. Deze organisaties zijn op grond van de Subsidieregeling instandhouding monumenten aangewezen. Mocht dan nog een nadere selectie nodig zijn, dan gaan de plannen met de laagste kosten voor.



*Eén van de hallen van de voormalige gieterij van Stork is geïntegreerd in de nieuwbouw van het ROC Oost-Nederland.*





Door de plaatsing van een 'zwevende doos' is extra vloeroppervlakte gecreëerd maar blijft de oorspronkelijke ruimte intact - Sint Franciscus van Saleskerk in Lijnden.

## Hoe vraagt u subsidie aan en welke voorwaarden zijn er?

De aanvrager moet gebruik maken van het aanvraagformulier dat bij de regeling hoort. Dit aanvraagformulier staat op de website [www.monumenten.nl](http://www.monumenten.nl) > kennisbank > financiering > rijksmonumenten > subsidies voor rijksmonumenten > subsidie voor herbestemming (volg submenu's). Als het monumentale gebouw geen beschermde status heeft, moet een verklaring van de gemeente worden meegestuurd. Op de website staat hiervoor een modelformulier.

Bij een aanvraag moet een offerte van een uitvoerende partij worden gevoegd. Bij maatregelen om een gebouw wind- en waterdicht te maken kan dat ook een begroting zijn. Op het aanvraagformulier staat welke eisen aan de offerte/begroting worden gesteld.

Bij maatregelen om een gebouw wind- en waterdicht te maken moet de aanvrager foto's en/of tekeningen voegen waaruit duidelijk wordt welke gebreken verholpen moeten worden.

Bij maatregelen om een gebouw wind- en waterdicht te maken moet de aanvrager aantonen dat hij serieus werk maakt van de herbestemming. Dit kan door een recent haalbaarheidsonderzoek mee te sturen (maximaal 2 jaar oud), of door ook subsidie aan te vragen voor een haalbaarheidsonderzoek.

Op het moment dat de aanvraag wordt ingediend, mag nog niet begonnen zijn met het onderzoek of de noodmaatregelen. Na toekenning van de subsidie moet het onderzoek binnen zes maanden worden afgerond. De noodmaatregelen moeten binnen drie maanden zijn getroffen.

## Waarvoor is de regeling níet bedoeld?

De 'Subsidieregeling stimulering herbestemming monumenten' is niet bedoeld voor:

- Herstel, restauratie of regulier onderhoud van monumenten;
- Het uitzitten van de crisis; in afwachting van betere tijden monumenten wind- en waterdicht maken zonder plannen voor herbestemming;
- Cultuurhistorisch onderzoek zonder relatie met een herbestemmingsopgave;
- Ontwerpend onderzoek zonder reële herbestemmingsopgave;
- Publicaties over herbestemming of luxe uitgaven van haalbaarheidsonderzoeken.

### Meer informatie

Formele regeling en toelichting: [www.monumenten.nl](http://www.monumenten.nl) > kennisbank > financiering > rijksmonumenten > subsidies voor rijksmonumenten > subsidie voor herbestemming (volg submenu's)

Vragen: Infodesk, 033-4217456, [info@cultureelerfgoed.nl](mailto:info@cultureelerfgoed.nl)

Inspiratie: [www.kennisbankherbestemming.nu](http://www.kennisbankherbestemming.nu)

Dit is een publicatie van het Ministerie van Onderwijs, Cultuur en Wetenschap  
Rijksdienst voor het Cultureel Erfgoed

Juli 2014

Afbeeldingen: Rijksdienst voor het Cultureel Erfgoed  
behalve p. 5: Kerssens De Ruiters architecten, Alkmaar